



GOVERNO MUNICIPAL
SANTO ANTÔNIO DO LESTE
Continuidade do progresso, de mãos dadas com o povo!
Gestão. 2021/2024

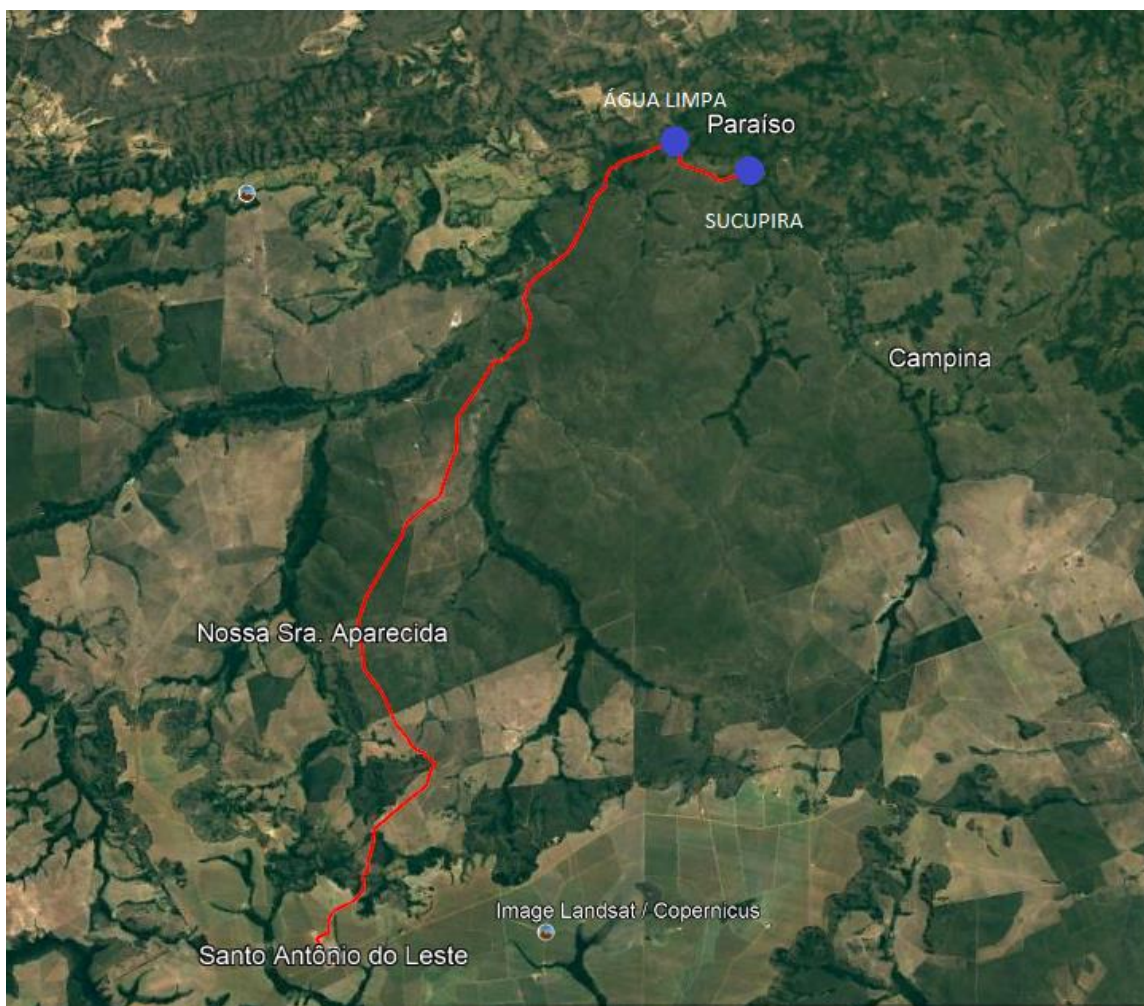
**MEMORIAL DESCRITIVO DA AMPLIAÇÃO DAS
ESCOLAS DA COMUNIDADE INDÍGENA DA ÁGUA
LIMPA E SUCUPIRA.**

SANTO ANTÔNIO DO LESTE - 2022



1 CONSIDERAÇÕES SOBRE A DISTÂNCIA DO TRANSPORTE DE MATERIAL

Levando em consideração a distância que se encontram as aldeias indígenas, faz-se necessário levar em consideração a entrega dos materiais. Assim, segue-se o levantamento abaixo com as seguintes distâncias.



Obtiveram-se, portanto, medindo a partir da loja de materiais de construção mais próxima as seguintes distâncias:

ÁGUA LIMPA: **50,5 km**

SUCUPIRA: **55,44 km**



2 ALDEIA ÁGUA LIMPA

2.1 DIRETRIZES DE PROJETO

O Projeto prevê ampliação de três ambientes, uma sala de aula e uma sala de professores, além de um banheiro também para professores na escola indígena da aldeia água limpa. O projeto englobará também a aplicação de forro nos banheiros e nas salas de aula novas e nas antigas.

2.2 COBERTURA

As salas de aula deverão ser cobertas com treliças metálicas e tramas de aço, o espaçamento máximo entre as treliças deverá ser de 3,0m. O telhamento será de fibrocimento ondulado de 6mm de espessura, com cumeeiras na parte superior também do mesmo material.

2.3 ALVENARIA E REVESTIMENTO

A alvenaria utilizará tijolos cerâmicos com tamanhos de 9x14x19cm e deverá ser devidamente rebocada. Após a aplicação do selador acrílico, todas as paredes de todos os ambientes internos e externos, deverão ser pintados com tinta acrílica com duas demãos, já que é um material mais resistente e de fácil lavagem e deverão ser utilizadas nas paredes externas as cores da gestão:

- Sherry Williams SW 6468 – Deverá ser aplicada até a do peitoril até o limite superior da alvenaria;

- Sherry Williams SW 6235 – Deverá ser aplicada até a altura do peitoril das janelas;

Os pisos deverão ter suas vigas baldrame devidamente impermeabilizadas com pintura asfáltica e as bases que receberão o piso devidamente apiloadas, com construção de contrapiso, seu revestimento final seguirá o material já utilizado na escola: cimento queimado com espessura de 6 cm.



O perímetro da construção deverá ser circundado por uma calçada de 6cm de espessura pro 1,00 metros de largura, seguindo o padrão já encontrado na obra. Deverá ser utilizado trama de aço na sua construção.

2.4 ESQUADRIAS

As portas utilizadas possuirão as mesmas dimensões para todos os ambientes, serão de 0,9x2,10m e material de alumínio, e totalizarão 3 unidades.

As janelas utilizadas na salas de aula deverão possuir dimensões de 1,50x1,00m, ser de duas folhas de correr e o material alumínio. As janelas utilizadas no banheiro terá tamanho de 0,6x0,8cm do tipo maxin-air, de alumínio. Todas deverão possuir vergas e contravergas devidamente construídas e curadas, assim também como contramarcos devidamentes posicionados antes de seu assentamento.

2.5 INSTALAÇÕES DE DRENAGEM DE ÁGUA PLUVIAIS

A calha deverá ser de aço galvanizado, e ser instalada no trecho apresentado em corte, que está localizada em toda a parte em contato com o alpendre da varanda e a parede das duas salas novas.

3 ALDEIA SUCUPIRA

3.1 DIRETRIZES DE PROJETO

O Projeto prevê ampliação de dois ambientes, uma sala e um banheiro para professores na escola indígena da aldeia sucupira. O projeto englobará também a aplicação de forro nos banheiros e nas salas de aula novas e nas antigas.

3.2 COBERTURA

As salas de aula deverão ser cobertas com treliças metálicas e tramas de aço, o espaçamento máximo entre as treliças deverá ser de 3,0m. O telhamento será de fibrocimento ondulado de 6mm de espessura, com cumeeiras na parte superior também do mesmo material.



3.3 ALVENARIA E REVESTIMENTO

A alvenaria utilizará tijolos cerâmicos com tamanhos de 9x14x19cm e deverá ser devidamente rebocada. Após a aplicação do selador acrílico, todas as paredes de todos os ambientes internos e externos, deverão ser pintados com tinta acrílica com duas demãos, já que é um material mais resistente e de fácil lavagem e deverão ser utilizadas nas paredes externas as cores da gestão:

- Sherry Williams SW 6468 – Deverá ser aplicada até a do peitoril até o limite superior da alvenaria;

- Sherry Williams SW 6235 – Deverá ser aplicada até a altura do peitoril das janelas;

As únicas paredes que não receberão pintura acrílica será a da parte interna do banheiro, que serão revestidas até o forro com azulejo esmaltado de cor branca e dimensões 60x60cm. As paredes internas deverão ser pintadas nas seguintes cores:

-SW 6089 – Chocotino até peitoril;

- SW 6112 – Biscuit até a altura do forro;

Os pisos deverão ter suas vigas baldrameas devidamente impermeabilizadas com pintura asfáltica e as bases que receberão o piso devidamente apoiadas, com construção de contrapiso, seu revestimento final seguirá o material já utilizado na escola: cimento queimado com espessura de 6 cm.

O perímetro da construção deverá ser circundado por uma calçada de 6cm de espessura pro 1,00 metros de largura, seguindo o padrão já encontrado na obra. Deverá ser utilizado trama de aço na sua construção.

3.4 ESQUADRIAS



As portas utilizadas possuirão as mesmas dimensões para todos os ambientes, serão de 0,9x2,10m e material de alumínio, e totalizarão 2 unidades.

As janelas utilizadas na salas de aula deverão possuir dimensões de 1,50x1,00m, ser de duas folhas de correr e o material alumínio. As janelas utilizadas no banheiro terá tamanho de 0,6x0,8cm do tipo maxin-air, de alumínio. Todas deverão possuir vergas e contravergas devidamente construídas e curadas, assim também como contramarcos devidamentes posicionados antes de seu assentamento.


DISPOSIÇÕES FINAIS;

Poderão advir alterações no empreendimento em função da legislação ou normas das companhias concessionárias. As medidas internas dos ambientes ficam sujeitas a uma variação, para mais ou para menos, de até 5%, em decorrência da execução e/ou dos acabamentos a serem utilizados.

Pequenas alterações, em função de melhores soluções técnicas ou estéticas, poderão ser introduzidas no projeto sem alterá-lo substancialmente.

A definição de fabricantes, fornecedores e tipos de materiais, destina-se a estabelecer um padrão de qualidade podendo, de acordo com necessidades técnicas, legais ou dificuldades de aquisição, incluir outros materiais de outros fornecedores com características iguais, similares ou superiores aos inicialmente citados.

Todos os serviços de ampliação e reforma deverá ser acompanhada por Arquiteto e Urbanista habilitado e registrado no CAU - Conselho de Arquitetura e Urbanismo ou Engenheiro habilitado e registrado no CREA- Conselho de Engenharia, e Agronomia.



Eng. Gabriel Sanches F. Romão